

C'EST QUOI

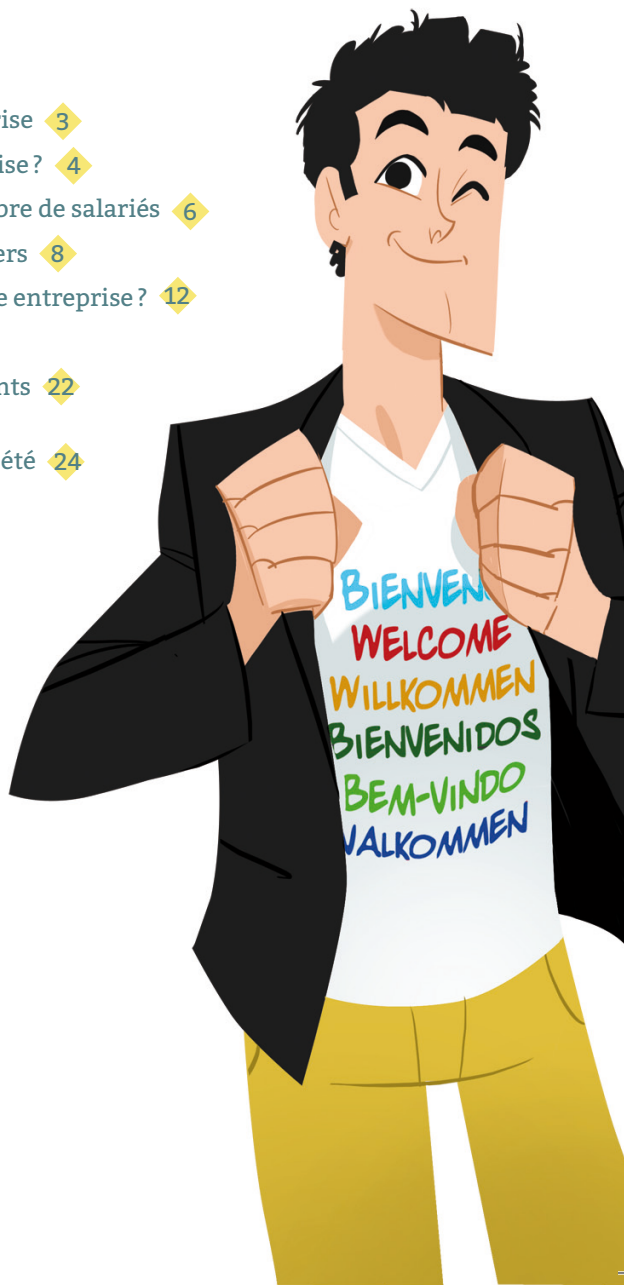


UNE
ENTREPRISE



SOMMAIRE

- Bienvenue dans l'entreprise 3
- Qu'est-ce qu'une entreprise? 4
- Entreprises selon le nombre de salariés 6
- Une entreprise, des métiers 8
- Comment fonctionne une entreprise? 12
- Témoignages 19
- Un projet, des engagements 22
- L'entreprise: un acteur responsable de notre société 24



Bienvenue dans l'entreprise

Tu entends souvent parler d'entreprises à la radio, à la télévision ou bien sur le web. Mais ça ne te dit pas ce qu'on y fait tous les jours, comment ça marche. Voici quelques repères pour mieux comprendre l'entreprise, te donner, à toi aussi, l'envie d'y aller ou d'y préparer ton contrat en alternance... et pourquoi pas de devenir un jour entrepreneur.

Martin, co-fondateur
de l'entreprise MARTIN PLASTIC



PLUS DE 3 MILLIONS
D'ENTREPRISES EN FRANCE
EMPLOIENT 13 MILLIONS
DE SALARIÉS

Qu'est-ce qu'une entreprise ?

L'entreprise rassemble l'ensemble des activités d'une personne ou d'un groupe de personnes qui travaillent pour fournir des biens ou des services à des clients.

La naissance d'une entreprise résulte de la combinaison de plusieurs facteurs : une bonne idée, associée à un apport en argent, en moyens humains ou matériels, et aussi à une bonne dose d'enthousiasme.

L'entreprise peut exister sous plusieurs formes. On peut la constituer seul, ce qui n'exclut pas la possibilité d'avoir des salariés. Dans ce cas, le créateur

est l'unique propriétaire de l'entreprise. Elle peut aussi se constituer à plusieurs. Chacun est alors propriétaire de l'entreprise proportionnellement à son apport. L'actionnaire ou l'associé peut être une personne physique, une autre entreprise ou même l'État. L'entreprise est alors une entreprise publique. Toutes les autres sont des entreprises privées.

L'objectif de l'entreprise est de satisfaire ses clients pour gagner de l'argent. Cela permet de créer des emplois et de verser des salaires. Par le paiement d'impôts et de taxes, l'entreprise participe aussi à la vie collective.

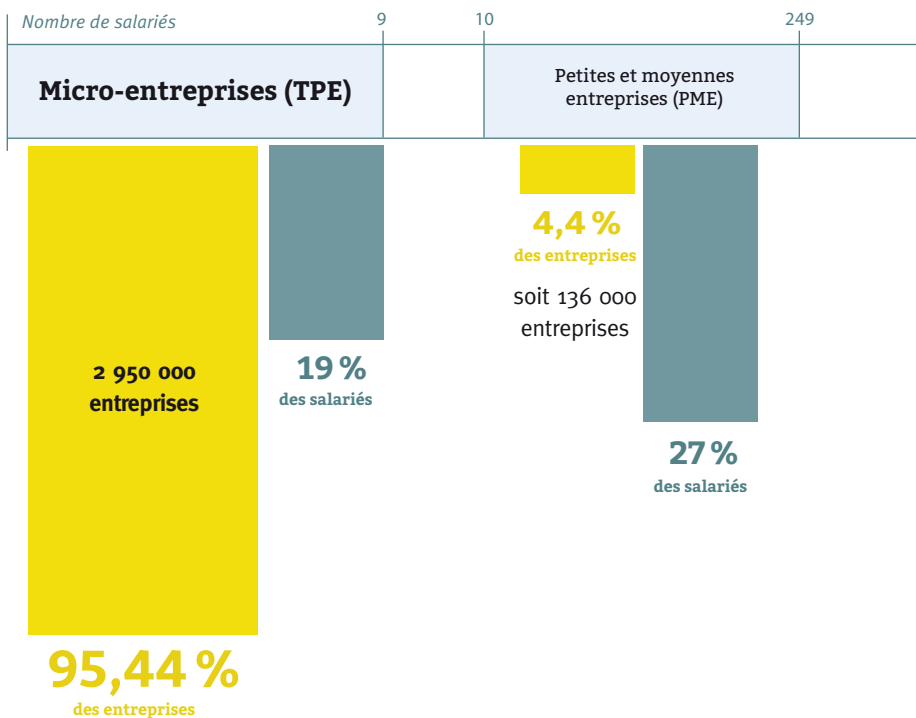
« Être entrepreneur,
c'est avoir la liberté
de décider et d'agir »

Martin

co-fondateur de MARTIN PLASTIC



Entreprises selon le nombre



de salariés



250

4999

5000

Entreprises de taille
intermédiaire (ETI)

Grandes entreprises (GE)

0,15 %
des entreprises
soit 4 600
entreprises

22 %
des salariés

0,01 %
des entreprises
soit 230
entreprises

31 %
des salariés



« Le chef d'entreprise
est un véritable chef
d'orchestre »

Une entreprise,

DIRECTION

Décider des orientations de l'entreprise, des objectifs à atteindre et de la manière d'y parvenir. Elle joue en quelque sorte un rôle de chef d'orchestre.

MARKETING ET COMMUNICATION

Définir le produit ou le service à vendre, son prix, les moyens de le distribuer et de le faire connaître.



Élise, du service Recherche et Développement

des métiers...

RECHERCHE ET DÉVELOPPEMENT

Étudier, tester et essayer de nouvelles idées, de nouveaux matériaux, de nouvelles formes de production.

PRODUCTION

Fabriquer un produit : par exemple une voiture, une tablette de chocolat ou du papier. Réaliser un service : coiffure, banques, transports en commun.

Michel

développeur de sites web

« Une entreprise, c'est une somme de compétences mais surtout c'est une somme de comportements, de savoir-être »

COMMERCIAL

Vendre les produits ou services de l'entreprise, trouver les clients et les fidéliser, enregistrer les commandes, argumenter sur la qualité des produits ou services.

SERVICES GÉNÉRAUX

Assurer la logistique, acheter les fournitures, garantir la sécurité, effectuer la maintenance des installations, mettre en place et gérer le parc informatique.

RESSOURCES HUMAINES

Organiser et gérer les compétences des hommes et des femmes qui composent l'entreprise, assurer la gestion des contrats de travail, fixer les heures de travail, les congés, prendre en charge le recrutement des salariés, former le personnel, gérer l'évolution des carrières.





SERVICE JURIDIQUE

Rédiger l'ensemble des contrats de l'entreprise, s'assurer de la conformité aux lois et règlements, contrôler le respect des règles commerciales.

FINANCES ET COMPTABILITÉ

Gérer les factures à payer et à encaisser, effectuer le paiement des charges, des salaires, assurer les relations avec les banques et l'administration.

Dans les petites entreprises, une même personne remplit souvent plusieurs fonctions, par exemple : marketing et commercial.

Mais il est possible d'externaliser des fonctions, c'est-à-dire de les faire réaliser par une autre entreprise.

Comment fonctionne une

L'entreprise est une mécanique composée d'une multitude d'engrenages

UN EXEMPLE

La société MARTIN PLASTIC fabrique des articles en plastique et plus particulièrement des boîtiers électriques. Julie, co-fondatrice de l'entreprise vient de rencontrer Patrick, de la société SMARTUP, un fabricant de smartphones qui ne trouve pas de fournisseurs compétitifs pour lui fabriquer des nouvelles coques résistantes aux rayures. Julie estime alors que cette information peut constituer une opportunité pour son entreprise. MARTIN PLASTIC peut-elle répondre à ce marché potentiel ?

1

ÉTUDE DU PROJET

SERVICE MARKETING

Réalisation d'une étude de marché. Quels sont les concurrents, les clients potentiels, les prix pratiqués, et comment pourra-t-on distribuer les coques, quel nom donner à ce nouveau produit, comment faire connaître cette marque ?



Le service marketing recherche un nom pour un nouveau produit

entreprise?

interdépendants

2

DÉFINITION DU PROJET

SERVICE PRODUCTION

Quelles sont les capacités actuelles de production? De quelles machines aurions-nous besoin?

SERVICE RESSOURCES HUMAINES

A-t-on les compétences nécessaires? Quelle formation doit-on mettre en place? Doit-on recruter?

SERVICE FINANCIER

Combien coûte la mise en place de ce projet? L'entreprise dispose-t-elle de l'argent nécessaire? Si ce n'est pas le cas, comment trouver cet argent?

DIRECTION

En fonction des différentes études menées, la direction décide d'investir. Elle prend le risque de développer son activité sur ce nouveau secteur.



Martin décide de lancer le projet

3

MISE EN PLACE DU PROJET

SERVICE RECHERCHE & DÉVELOPPEMENT

Il réalise une série d'études et de tests pour déterminer quelle sera la solution la plus compétitive en termes de prix, de matériau, de forme, de couleur. Il fait fabriquer un prototype de coque.

DIRECTION DES SYSTEMES D'INFORMATION

Elle assure le développement des moyens informatiques, réseaux, télécommunications, système d'information et de veille à la disponibilité des ressources matérielles et logicielles nécessaires à la conception, la fabrication et la distribution de la coque.

SERVICE JURIDIQUE

Grâce aux découvertes du service recherche et développement, il dépose un brevet pour le nouveau plastique entrant dans la fabrication des coques. Il dépose également la marque PLASTOO, nom donné à la gamme de produits qui regroupe des coques de différentes tailles et de différentes couleurs.

SERVICE ACHAT

Il commande les machines et les matières premières nécessaires à la fabrication des coques PLASTOO.

SERVICE RESSOURCES HUMAINES

De nouveaux postes doivent être créés. Le service des ressources humaines identifie les besoins en compétences, propose les postes en interne, met en place les formations nécessaires et lance un recrutement.

IL NE NOUS MANQUE
PLUS QUE DEUX PERSONNES AUX
SERVICES ACHAT ET JURIDIQUE
ET ON EST BON !



Martin constitue une équipe
pour le nouveau projet PLASTOO

« L'entreprise, c'est une
somme d'intelligence
et d'expertise »

Myène
responsable commerciale

4

PRODUCTION ET LANCEMENT

SERVICE PRODUCTION

Il réalise les premières pièces et en contrôle la qualité. Les tests sont concluants.



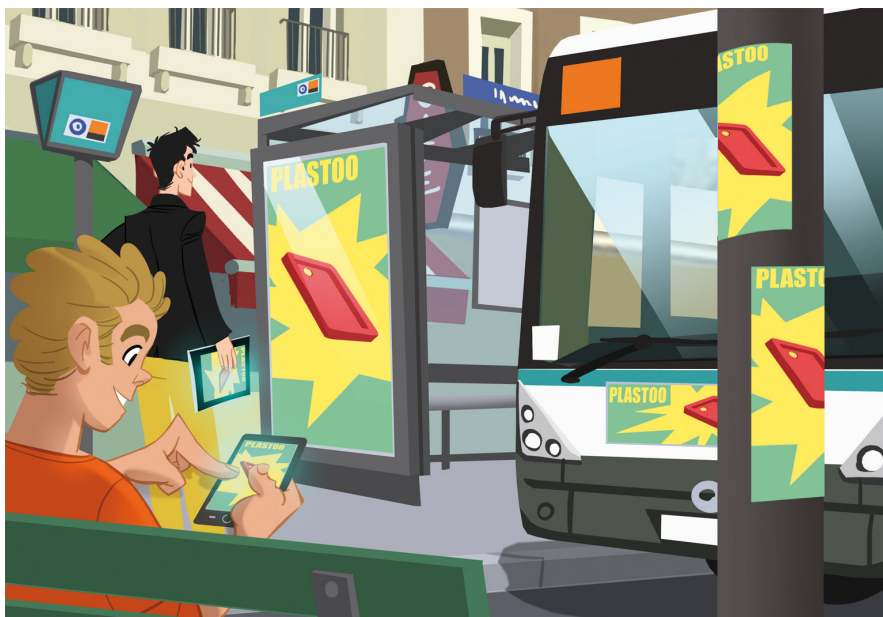
SERVICE LOGISTIQUE

Les premières pièces sont stockées dans le magasin de l'usine.

SERVICE MARKETING ET COMMUNICATION

Deux actions sont lancées pour faire connaître la marque et les produits PLASTOO :

- Vers les possesseurs de smartphones
- Vers les fabricants de smartphones





5

VENTE ET DÉVELOPPEMENT

SERVICE COMMERCIAL

Il prend les premiers rendez-vous avec les clients potentiels et présente les nouveaux produits PLASTOO à des distributeurs d'articles de téléphonie et à des fabricants de smartphones. La société SMARTUP, fabricant de smartphones et les magasins de distribution Olympe seront les premiers clients de MARTIN PLASTIC. Le service commercial travaille avec la direction des systèmes d'information pour concevoir une plateforme de e-commerce.

SERVICE LOGISTIQUE

Il prépare le transport des articles commandés et les achemine chez le client. Des camions sont prévus pour livrer les coques directement dans plusieurs usines de la société SMARTUP. D'autres iront en ville pour approvisionner des magasins Olympe.

SERVICE FINANCIER

Il établit les premières factures.



Témoignages

Comment voient-ils l'entreprise ?

« L'entreprise est un espace social, où nous apprenons à connaître les autres et soi-même en tant qu'adulte. Et c'est le plus important pour moi, l'entreprise est un endroit où nous pouvons nous épanouir, évoluer, rencontrer et découvrir... Nous y passons quand même une grande partie de notre vie ! »

Ahmed

comptable dans une société de transport

Laurent

chercheur dans un centre d'études sur les nouvelles énergies

« L'entreprise est un lieu où tout le monde échange des compétences, des expériences. Elles permettent à l'entreprise de progresser et aux salariés de s'affirmer, d'évoluer. Je travaille avec d'autres chercheurs avec qui j'aime échanger des idées, des observations. Nous passons une grande partie de notre vie à chercher, sans forcément trouver. Souvent nos recherches aboutissent à l'amélioration des conditions de vie dans de multiples secteurs d'activité. Sans l'entreprise, les moyens de recherche seraient limités. Comment pourrais-je faire pour développer les applications de mes recherches ? »

« Le but de l'entreprise n'est pas seulement de gagner de l'argent. Personne ne peut être motivé uniquement par l'argent. L'entreprise est un groupe de gens qui travaillent ensemble pour une mission commune : satisfaire un client ».

Romain

gérant d'une société
de développement de sites web

« Le savoir-être est quelque chose de très important dans l'entreprise. On ne travaille jamais tout seul. On fait partie d'une équipe. L'écoute et le respect sont primordiaux. Il faut aussi savoir défendre ses idées, argumenter ».

Myriam

chef de projet
dans l'industrie

« L'entreprise est le lieu où je mets en application ce que je suis, où j'agis dans le sens que je pense le meilleur. Bien sûr j'ai des obligations et des contraintes professionnelles, mais j'ai aussi une liberté d'action et de pensée. J'ai un attachement affectif pour mon entreprise : j'y ai aujourd'hui de solides amitiés ».

Séverine

assistante de direction dans une
société de production d'eau potable

« Pour moi, l'entreprise est une aventure. Une aventure pour celui qui l'a créée, bien sûr, mais aussi pour ceux qui y travaillent. Dans une entreprise nous cherchons tous à aller dans la même direction, nous avons un but commun ».

Ouria

présidente directrice générale (PDG) d'une entreprise de services à la personne

« L'entreprise est pour moi la suite logique de mes études. Nous accumulons des connaissances, nous apprenons un métier qui trouve enfin son application concrète. L'entreprise, c'est l'entrée dans la vie active, la fin de l'école et la découverte d'un nouveau monde».

Aline

community manager dans une banque



Un projet, des engagements

UNE ENTREPRISE RÉUNIT SALARIÉS ET DIRIGEANTS AUTOUR D'UN PROJET

Dans cette organisation, chacun a un rôle à jouer et une part de responsabilité qui y est associée. Si l'un ou l'autre ne respecte pas ses engagements, l'ensemble de la chaîne s'enraye. La performance et la survie d'une entreprise sont liées au respect des droits et devoirs de chacun. Le cadre des relations entre l'entreprise et les salariés est défini, d'une manière générale, par le code du travail, les conventions collectives et le règlement intérieur. Le contrat de travail décrira les missions, la rémunération, le lieu et la durée du travail...

POUR L'ENTREPRISE, IL S'AGIRA DE :

- ◆ Verser le salaire correspondant au travail effectué
- ◆ S'assurer de la sécurité des salariés
- ◆ Respecter le code du travail et le contrat passé avec le salarié

POUR LE SALARIÉ, IL S'AGIRA DE :

- ◆ Effectuer le travail demandé en respectant les instructions de l'employeur
- ◆ Respecter les clauses du contrat de travail et du règlement intérieur

LES AUTRES OBLIGATIONS DE L'ENTREPRISE

JURIDIQUES

Une entreprise doit choisir un cadre légal pour exercer son activité. Elle doit se déclarer auprès de l'Etat et des organismes chargés de percevoir les cotisations sociales, les impôts et les taxes et respecter la législation du pays. Comme tout citoyen, une entreprise doit respecter la loi.

SOCIALES

Une entreprise paie des cotisations pour la protection des salariés, pour leur retraite, leur sécurité sociale et pour leur donner une assurance en cas de chômage.

FISCALES

Une entreprise paie des impôts et des taxes à l'Etat, à la région, au département et à la ville où elle est installée. Ces charges servent à financer des hôpitaux, des écoles ou encore des réseaux de transports en commun.



L'entreprise : un acteur responsable de notre société

LA SOCIÉTÉ ÉVOLUE, LES ENTREPRISES AUSSI

En créant des emplois, en participant à la formation des salariés, en innovant, les entreprises participent directement à l'évolution de la société. Le développement durable, c'est-à-dire un développement économiquement efficace, socialement équitable et écologiquement responsable, est au cœur même du métier d'entrepreneur.

Faire du développement durable pour une entreprise, c'est concilier trois objectifs : produire des biens et des services, créer des emplois pour que chacun puisse profiter des fruits de la croissance et protéger l'environnement par solidarité avec les générations futures.

L'entreprise doit prioritairement se concentrer sur son résultat économique car une entreprise qui n'est pas rentable disparaît. Cependant, si la raison d'être d'une entreprise n'est pas de sauver la planète, elle ne saurait se désintéresser de son avenir. Il lui serait en effet de plus en plus difficile de créer durablement de la valeur sur une planète qui serait dégradée par les conséquences négatives du changement climatique, la disparition des espèces et la raréfaction des ressources.



TÉMOIGNAGE

« L'engagement d'une entreprise dans une démarche de développement durable est quelque chose qu'on peut expliquer très concrètement.

Par exemple, je suis un manager, je suis un collaborateur. Au moment où j'élabore mon projet, où j'effectue une action, un geste dans mon travail, j'intègre dans le même temps l'éventuel impact, qu'il soit positif ou négatif, de mon projet, de mon action ou de mon geste sur chacun des trois sujets qui composent le développement durable : l'environnement, l'économique et le social-sociétal. Si nécessaire, je modifie mon projet, mon action ou mon geste, je les améliore de façon à profiter encore mieux de son impact positif ou, le cas échéant, pour réduire son aspect négatif ».

Margot

responsable développement durable
dans une entreprise du bâtiment







Pour en savoir plus
www.medef.fr

